

# Attityder till arbete som allmänläkare i glesbygd

Enkätundersökning bland  
läkarstudenter

Student: Malin Hedman

Handledare: Anette Edin-Liljegren, Med.dr. Glesbygdsmedicinskt Centrum  
Herbert Sandström, Docent. Institutionen för Allmänmedicin



# Syfte

- Kartlägga läkarstudenters attityder till allmänmedicin och glesbygdsmedicin
- Ta reda på vad läkarstudenter anser viktigast inför val av specialitet/arbetsplats
- På sikt öka rekryteringen av specialistläkare i allmänmedicin till glesbygd

# Metod

- Enkätstudie
- Termin 1, 6 och 11
- Umeå (i glesbygdslän)
- Uppsala (i tätortslän)
- Utdelning och insamling under lektion i helklass
- SPSS Statistics 20

# Material

## Enkät

- Demografisk information
- Attitydfrågor
- Viktiga argument inför val av specialitet/arbetsplats
- Till T6 och T11: frågor om utbildningstiden
- Frågor med öppna svar

## Validering

# Definition

- Glesbygd: >45 min bilkörning till närmaste samhälle med >3000 invånare samt öar utan fast förbindelse till fastlandet.

Def av före detta Glesbygdsverket.

# Svarsfrekvens

548 studenter inskrivna på kurserna,  
473 studenter närvarande vid lektionerna och  
453 enkätsvar.

Svarsfrekvens 96 % av antal närvarande,  
83 % av antal inskrivna på kurserna.

# Resultat

Demografiska data

Variabler	Umeå totalt (n=227)	Uppsala totalt (n=226)	p-värde
Medianålder i år (min-max)	24 (18-48)	24 (18-57)	0,940
Andel kvinnor (%)	55	56	0,799
Ensamboende, ej fast förhållande (%)	43	47	0,418
Ensamboende, fast förhållande (%)	19	25	0,143
Gift/Sambo (%)	38	28	0,033
Barn i hushållet (%)	10	8	0,517
Grundskola i storstad (%)	26	34	0,059
Grundskola i medelstor tätort (%)	59	56	0,422
Grundskola i glesbygd (%)	15	11	0,165
Anhöriga i glesbygd (%)	50	34	0,000



Variabler	Umeå (n=227)				Uppsala (n=226)			
	T1 (n=92)	T6 (n=98)	T11 (n=37)	p-värde	T1 (n=92)	T6 (n=72)	T11 (n=62)	p-värde
Medianålder i år (min-max)	21 (18-48)	24 (22-41)	27 (22-42)		20 (18-57)	25 (21-42)	27 (22-47)	
Andel kvinnor (%)	61	52	50	0,371	56	60	52	0,686
Ensamboende, ej fast förhållande (%)	65	33	16	0,000	66	33	36	0,000
Ensamboende, fast förhållande (%)	17	22	16	0,623	26	23	24	0,828
Gift/Sambo (%)	18	45	68	0,000	8	44	40	0,000
Barn i hushållet (%)	8	8	19	0,125	4	10	12	0,227
Grundskola i storstad (%)	21	30	27	0,383	30	42	29	0,186
Grundskola i medelstor tätort (%)	59	56	68	0,482	59	45	63	0,087
Grundskola i glesbygd (%)	20	14	5	0,115	11	13	8	0,689
Anhöriga i glesbygd (%)	57	46	46	0,255	33	35	32	0,935

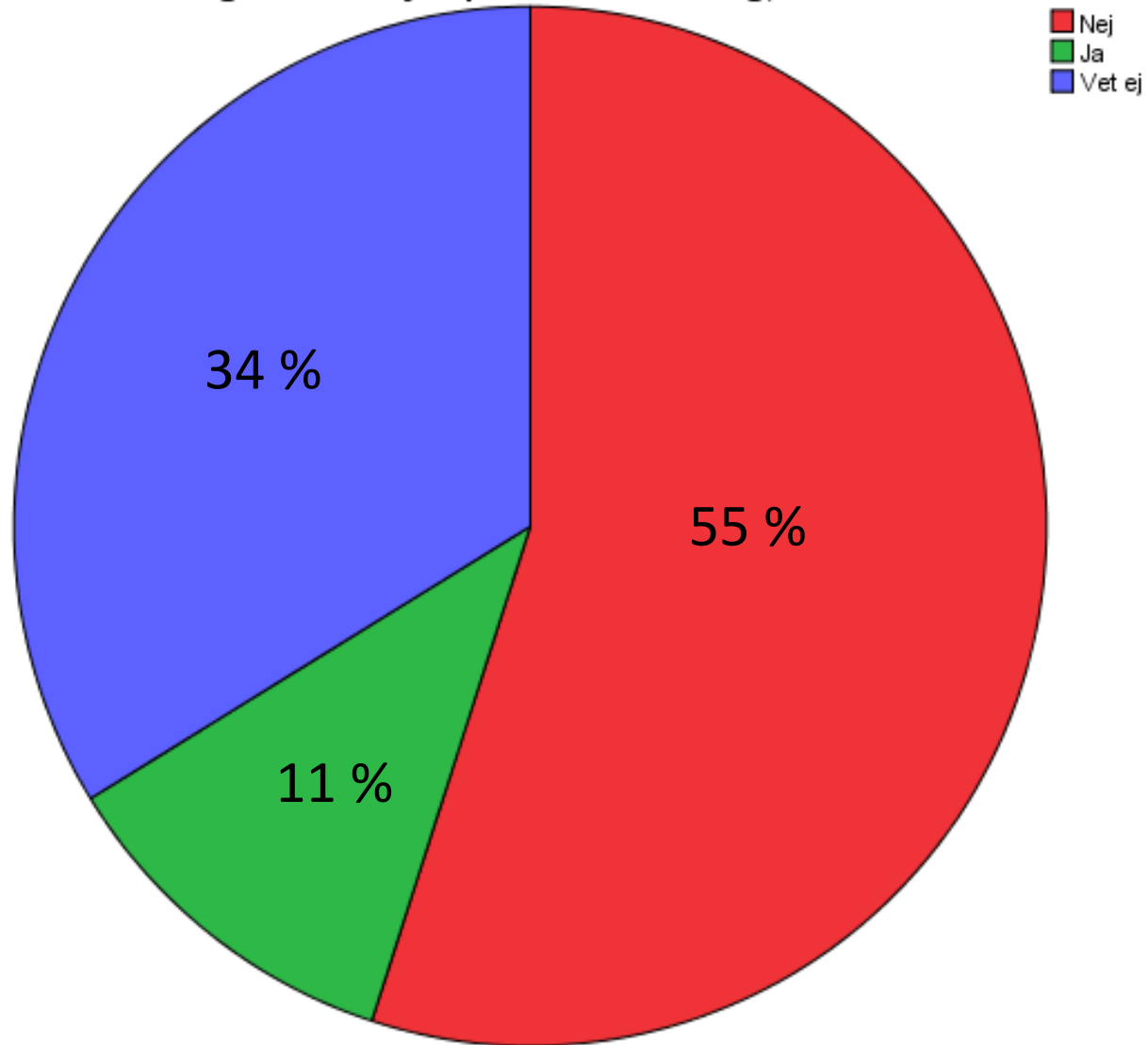
## Attityd till allmänmedicin

I förhållande till ort, termin, kön, ålder och uppväxtmiljö.

Skiljer sig inte i förhållande till ort, kön, ålder eller uppväxtmiljö.



Om Du idag skulle välja specialisteriktning, skulle det då vara allmänmedicin?



## Attityd till glesbygdsmedicin

I förhållande till ort, termin, kön, ålder och uppväxtmiljö.

Skiljer sig inte i förhållande till kön eller uppväxtmiljö.

### Känner till glesbygdsmedicin (%)

<b>Umeå</b>	39	0,026
<b>Uppsala</b>	29	
<b>Umeå</b>		
<b>T1</b>	18	0,000
<b>T6</b>	44	
<b>T11</b>	78	
<b>Uppsala</b>		
<b>T1</b>	22	0,001
<b>T6</b>	22	
<b>T11</b>	48	

# Attityd till glesbygdsmedicin

Studieort (%)

Attityd	Umeå (n=227)	Uppsala (n=223)
Positiv	53,7	39,5
Negativ	24,2	26,0
Vet ej	22	34,5
Totalt	100 %	100 %

$p$ -värde: 0,004





Grupp med individer som känner till  
begreppet glesbygdsmedicin

Variabler	Grupp GM (n=153)	Övriga	p-värde*
Umeå (%)	58	46	0,026
Uppsala (%)	42	54	
Medianålder i år (min-max)	25 (19-57)	23 (18-42)	0,000
Andel kvinnor (%)	56	56	0,991
Termin 1 (%)	24	50	0,000
Termin 6 (%)	37	36	0,828
Termin 11 (%)	39	14	0,000
Ensamboende, ej fast förhållande (%)	30	53	0,000
Ensamboende, fast förhållande (%)	23	21	0,706
Gift/Sambo (%)	47	26	0,000
Barn i hushållet (%)	11	8	0,282
Grundskola i storstad (%)	26	31	0,248
Grundskola i medelstor tätort (%)	62	56	0,168
Grundskola i glesbygd (%)	12	13	0,643
Anhöriga i glesbygd (%)	48	39	0,078

## Attityd till glesbygdsmedicin

Attityd	Grupp som känner till glesbygdsmedicin (n=153)	Övriga (n=291)
Positiv	65	37
Negativ	25	25
Vet ej	10	38
Totalt	100 %	100 %

$p$ -värde: 0,000

---

Geografiskt område att arbeta i om man hade valt att bli allmänläkare (%)

---

	Glesbygd	Medelstor tätort	Storstad	Vet ej
Alla (n=453)	10	50	26	14
Grupp som känner till begreppet glesbygdsmedicin (n=153)	17	52	21	10

---

# Under utbildningen

De med positiv attityd till glesbygdsmedicin:

- Fått högre insikt i vad det innebär att arbeta som glesbygdsläkare under utbildningen
- Fått en mer positiv attityd till området under utbildningen

Umeå/Uppsala

Vilka faktorer anser läkarstudenter  
vara viktigast inför val av framtida  
specialitet/arbetsplats?

## Argument att värdera inför val av specialitet/arbetsplats

- Intressant specialitet
- Flexibla arbetstider
- Tillgång till handledning
- Hög grad av självständighet/ansvar
- Nära tillgång till kollegor att arbeta med
- Jobbets status
- Bra lön
- Forskningsmöjligheter
- Möjlighet att påverka i arbetet
- Möjlighet till karriär och utveckling
- Möjlighet till privat tjänstgöring
- Möjligheter till att kombinera arbete med familj
- Möjlighet till arbete för min partner
- Samhällsservice, t.ex. barntillsyn, kultur etc.
- Möjligheter till stimulerande fritidsaktiviteter
- Bra socialt kontaktnät
- Närhet till släkt och vänner

1. Intressant specialitet

2. Möjligheter att  
kombinera arbete med  
familj

3. Bra socialt  
kontaktnät



4. Möjligheter till  
stimulerande  
fritidsintressen

5. Nära tillgång till kollegor  
att samarbeta med

6. Tillgång till handledning

# Sammanfattning

- Attityder till allmänmedicin positiva
- Få känner till begreppet glesbygdmedicin
- Attityder till glesbygdsmedicin positiva bland de som känner till begreppet
- Utbildningsmoment leder till ökad kunskap om och mer positiv attityd till glesbygdsmedicin
- Umeå mer framgångsrik i dessa frågor än Uppsala
- 6 argument av högst betydelse inför val av specialitet/arbetsplats

# Diskussion

- Fler utbildningsmoment kan möjligtvis bidra till ett ökat intresse för glesbygdsmedicin---> förbättrad rekrytering
- Viktigt att ta hänsyn till de viktigaste argumenten i samband med rekrytering
- Kan få fördjupad förståelse av materialet när de öppna frågorna analyserats
- Uppföljningsstudie på nuvarande termin 1



# Styrkor och svagheter

- Bra svarsfrekvens
- Bortfall: T11 (58 % närvarande i Umeå, 73 % i Uppsala)
- Ny, ej tidigare använd enkät
- En fråga togs bort
- Skillnader vid insamling av enkäter
- Svårt att jämföra resultat med andra länder: definitioner och specialiteter olika
- Tillägg av frågor vid uppföljningar

# Kommentarer om allmänmedicin från kursrepresentanter

- Uppskattande:  
Umeå 76 %  
Uppsala 64 %
- Nedvärderande:  
Umeå 31 %  
Uppsala 44 %

# Klinikutplacering i glesbygd

60 %

Förbinda sig en tid för arbete i  
glesbygd i utbyte mot ekonomisk  
hjälp under AT/ST

72 %



# Skillnader mellan kvinnor och män

## **Kvinnor värdesätter högre:**

Tillgång till handledning

Nära tillgång till kollegor att samarbeta med

Möjlighet att påverka i arbetet

Möjligheter att kombinera arbete med familj

Möjlighet till arbete för min partner

Samhällsservice

Bra socialt kontaktnät

Närhet till släkt och vänner

## **Män värdesätter högre:**

Jobbets status

Bra lön

I vilken grad har Du under din utbildning fått insikt om vad det innebär att arbeta som...	Grupp 1 (n=117)	Övriga (n=148)	p-värde
... allmänläkare?	4,15	3,85	0,016
... allmänläkare i glesbygd?	2,75	2,05	0,000

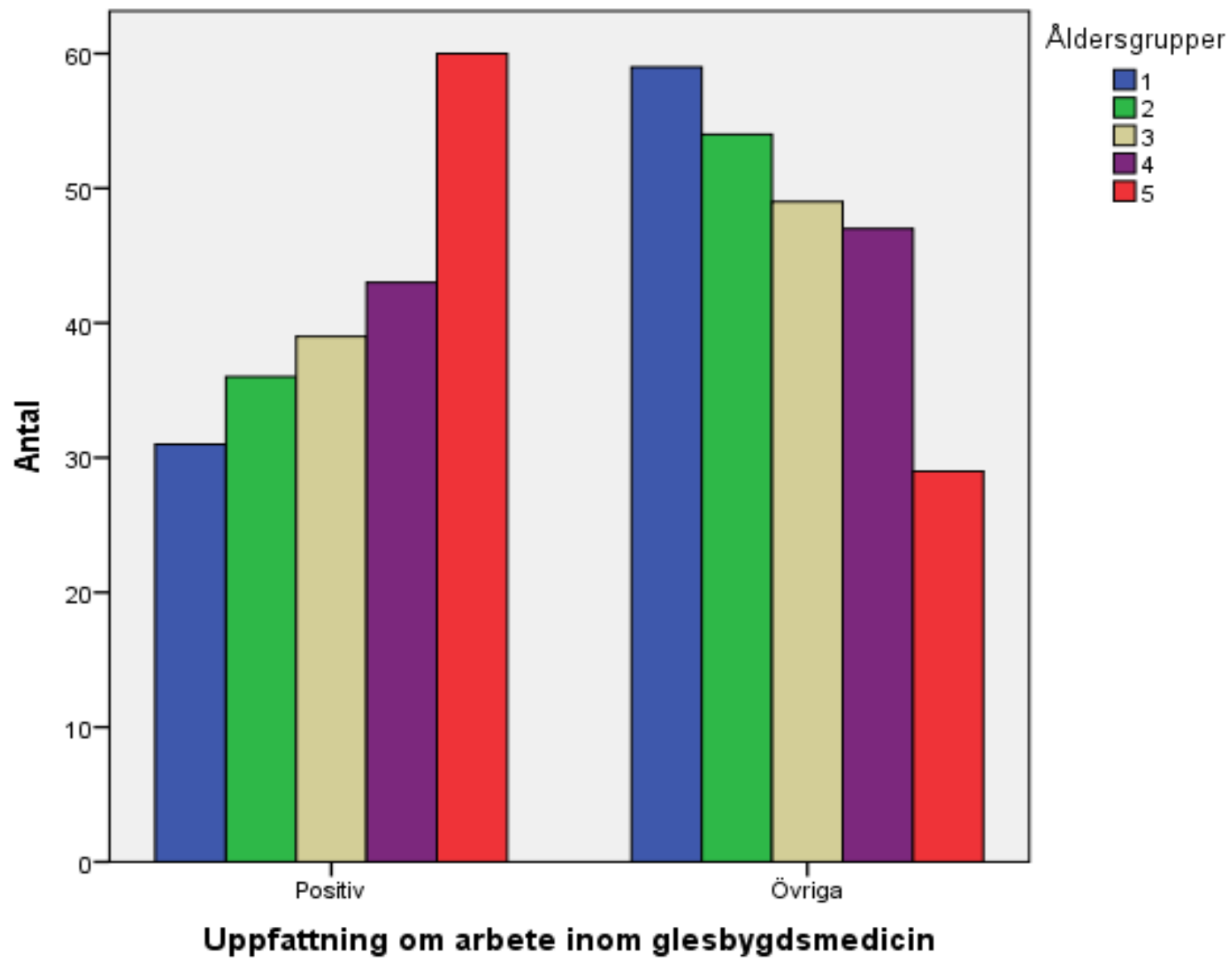
Grupp som känner till begreppet glesbygdsmedicin. Svar i medelvärde, 1=låg grad, 6=hög grad.

---

Har Du under studietiden påtagligt förändrat din syn på glesbygdsmedicin? (%)	Grupp 1 (n=116)	Övriga (n=142)
Mer positiv	33	10
Mer negativ	6	5
Ingen förändring	61	85

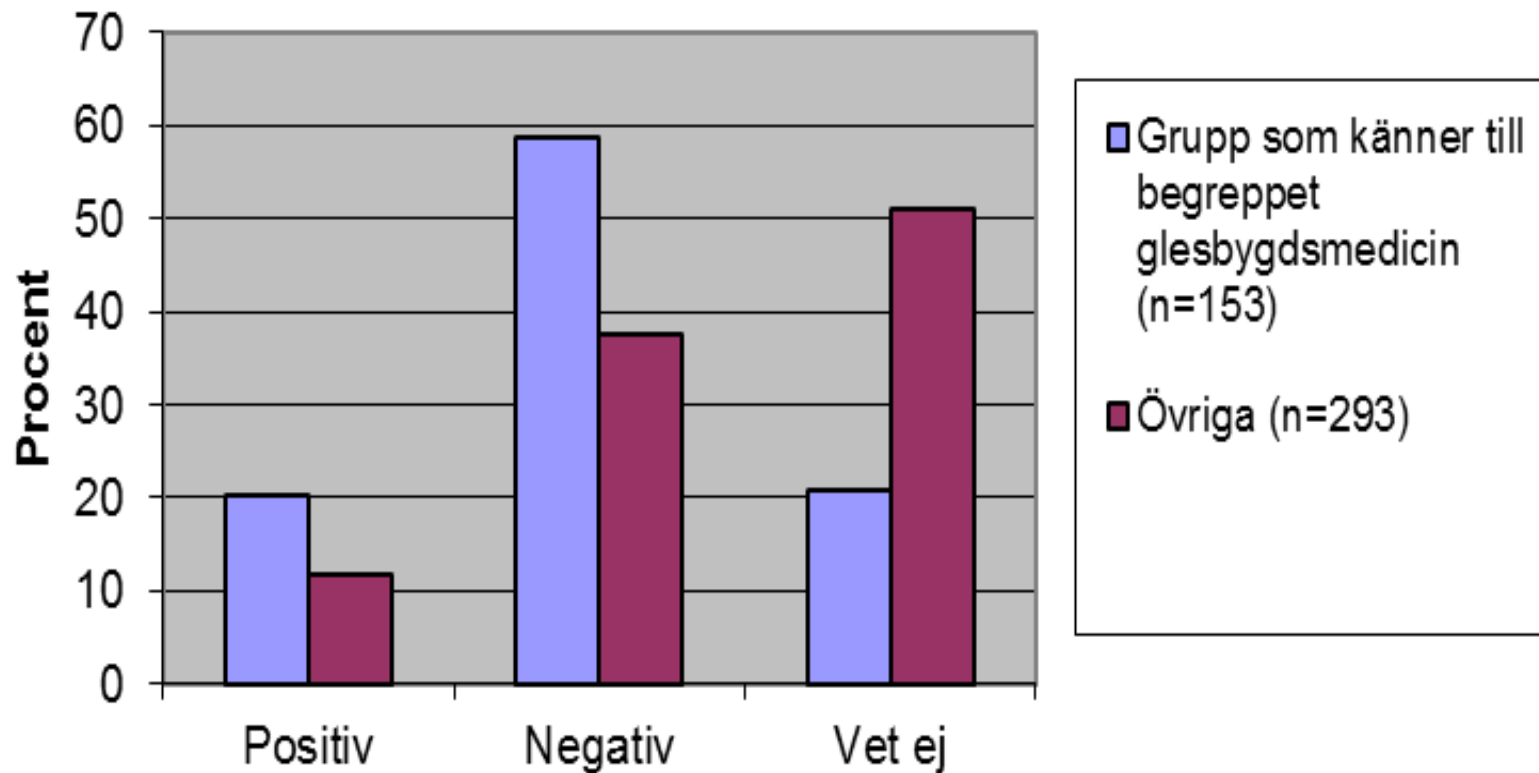
---

*p*-värde: 0,000



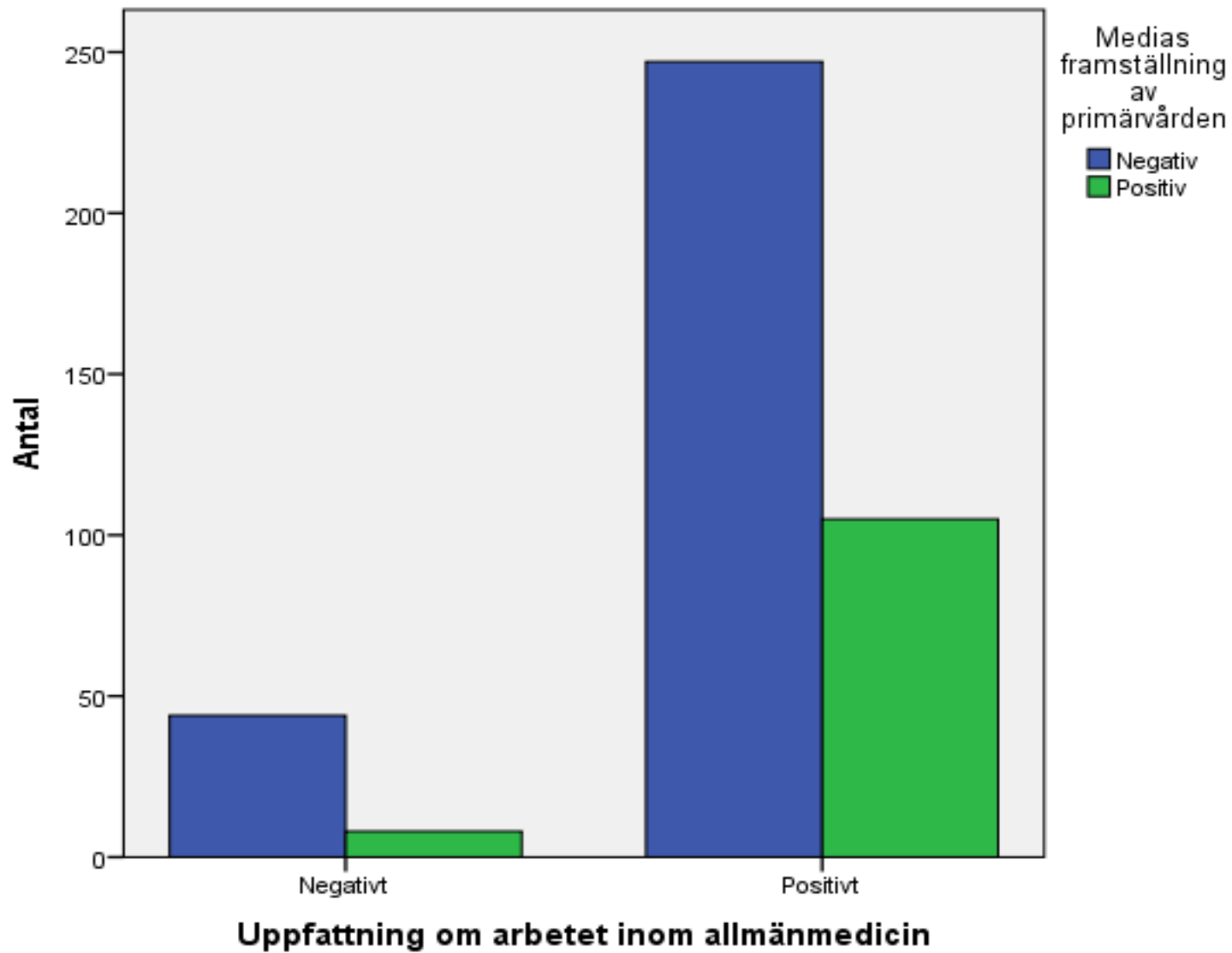
*p*-värde: 0,000

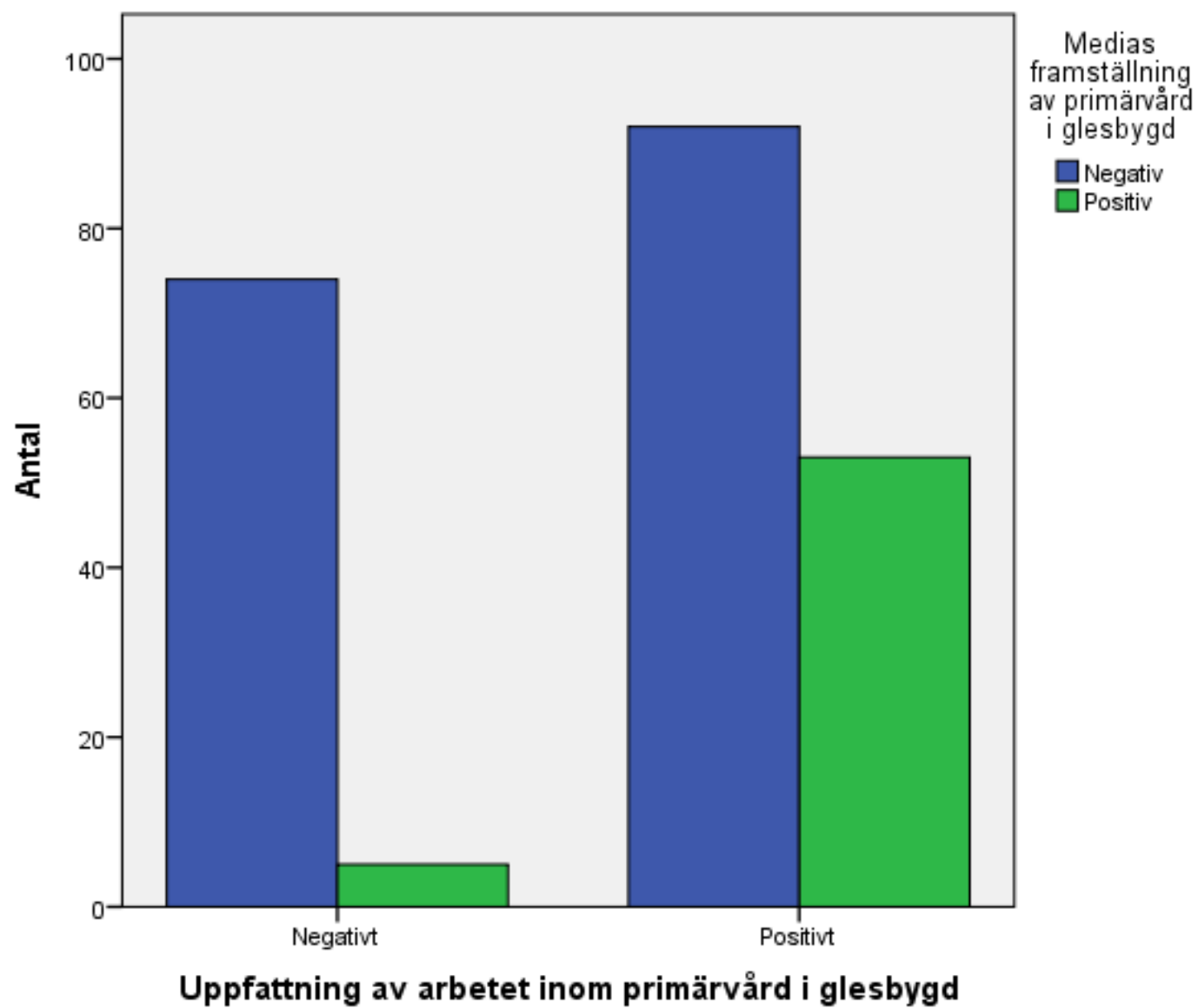
## Syn på medias framställning av glesbygdsmedicin



*p*-värde: 0,000

**Attityd till allmänmedicin i förhållande till respondenternas uppfattning om medias framställning av primärvården,  $p=0,030$ .**





$p$ -värde: 0,000